

Manuale dell'utente per il caricamento massivo delle edizioni di FaD e Project Work

S.I.G.A. 2.0

Numero documento:	SGA017_MUT_010
Edizione/revisione:	1.0
Data:	07/12/2017
Numero di pagine:	13

SOMMARIO

1.	Storia delle modifiche	3
2.	Documenti applicabili e di riferimento.....	3
3.	Acronimi e definizioni.....	3
4.	Introduzione	4
4.1.	Scopo e significato	4
4.2.	Validità.....	4
5.	Guida alle parti del sistema.....	5
5.1.	Struttura del template.....	5
5.2.	Compilazione del template.....	6
5.3.	Ultimi passi	8
5.4.	Messaggi di errore più comuni	10
6.	Indice delle figure	13

1. STORIA DELLE MODIFICHE

Da:	A:	Descrizione Modifica
N.A.	N.A.	N.A.

2. DOCUMENTI APPLICABILI E DI RIFERIMENTO

Documenti Applicabili		
Titolo	Codice	Ed. Revisione
N.A.	N.A.	N.A.
Documenti Di Riferimento		
Manuale dell'utente per il monitoraggio degli Avvisi Aziendali		

3. ACRONIMI E DEFINIZIONI

FaD	Formazione a distanza
FBA	Fondo Banche Assicurazioni
S.I.G.A. 2.0	La versione corrente del Sistema Informativo di Gestione Avvisi

4. INTRODUZIONE

4.1. SCOPO E SIGNIFICATO

Lo scopo del presente documento è quello di guidare l'utente nella corretta compilazione del template per il caricamento massivo delle edizioni di FaD in fase di monitoraggio. Esso contiene nella maniera più dettagliata possibile informazioni sulle funzionalità, sulle procedure del sistema e sugli errori più comuni in cui si potrebbe incorrere, nonché gli eventuali riferimenti ad altri manuali e documenti.

4.2. VALIDITÀ

Controllare sempre di avere a disposizione la versione più recente della presente guida.

5. GUIDA ALLE PARTI DEL SISTEMA

5.1. STRUTTURA DEL TEMPLATE

La riga di intestazione del template per il caricamento massivo delle edizioni di FaD e Project Work contiene i campi illustrati in Figura 1.

Attenzione: se l'obiettivo didattico ha una modalità formativa differente da *Formazione a distanza* o *Project Work*, diversamente dalla vecchia piattaforma S.I.G.A., non va effettuato il caricamento massivo delle date di inizio e fine dell'edizione. La prima e l'ultima giornata calendarizzate saranno automaticamente le date di inizio e fine edizione.

	A	B	C	D
1	NOME PROGETTO	NOME OBIETTIVO DIDATTICO	DATA INIZIO	DATA FINE
2				
3				

Figura 1 - Struttura del template

I campi che compongono il template sono i seguenti:

- **Nome progetto:** indicare il nome del progetto a cui appartiene l'obiettivo didattico di cui si sta caricando l'edizione. Assicurarsi di scriverlo così come è scritto in piattaforma.
- **Nome obiettivo didattico:** indicare il nome dell'obiettivo didattico di cui si sta caricando l'edizione. Assicurarsi di scriverlo così come è scritto in piattaforma.
- **Data inizio:** indicare la data di inizio dell'edizione secondo il formato GG/MM/AAAA.
- **Data fine:** indicare la data di fine dell'edizione secondo il formato GG/MM/AAAA.

5.2. COMPILAZIONE DEL TEMPLATE

Il procedimento per la compilazione del template è illustrato di seguito.

1. Indicare nel campo **A** il nome del progetto a cui appartiene l'obiettivo didattico di cui si sta caricando l'edizione, come illustrato in Figura 2. Assicurarsi di scriverlo così come è scritto in piattaforma.

	A	B	C	D
1	NOME PROGETTO	NOME OBIETTIVO DIDATTICO	DATA INIZIO	DATA FINE
2	Progetto di prova			

Figura 2 - Campo nome progetto

2. Indicare nel campo **B** il nome dell'obiettivo didattico di cui si sta caricando l'edizione, come illustrato in Figura 3. Assicurarsi di scriverlo così come è scritto in piattaforma.

	A	B	C	D
1	NOME PROGETTO	NOME OBIETTIVO DIDATTICO	DATA INIZIO	DATA FINE
2	Progetto di prova	Obiettivo di prova		

Figura 3 - Campo nome obiettivo didattico

3. Indicare nei campi **C** e **D**, rispettivamente, le date di inizio e fine dell'edizione, secondo il formato GG/MM/AAAA come illustrato in Figura 4.

	A	B	C	D
1	NOME PROGETTO	NOME OBIETTIVO DIDATTICO	DATA INIZIO	DATA FINE
2	Progetto di prova	Obiettivo di prova	10/10/2017	20/08/2018

Figura 4 - Campi data inizio e data fine

5.3. ULTIMI PASSI

Il template fornito è già in formato .csv, quindi non c'è bisogno di trasformarlo prima di effettuare il caricamento massivo.

Prima di caricare il file in piattaforma, è possibile cancellare la riga di intestazione del file. Questo passaggio non è obbligatorio e, se viene saltato, l'unico inconveniente è la registrazione di 1 errore alla riga 1 in fase di caricamento massivo (errore che non inficerebbe in alcun modo il corretto caricamento di tutti gli altri record). Per eliminare la riga di intestazione, cliccare con il tasto destro del mouse sul file prodotto e selezionare Apri con -> Blocco note, come mostrato in Figura 5.

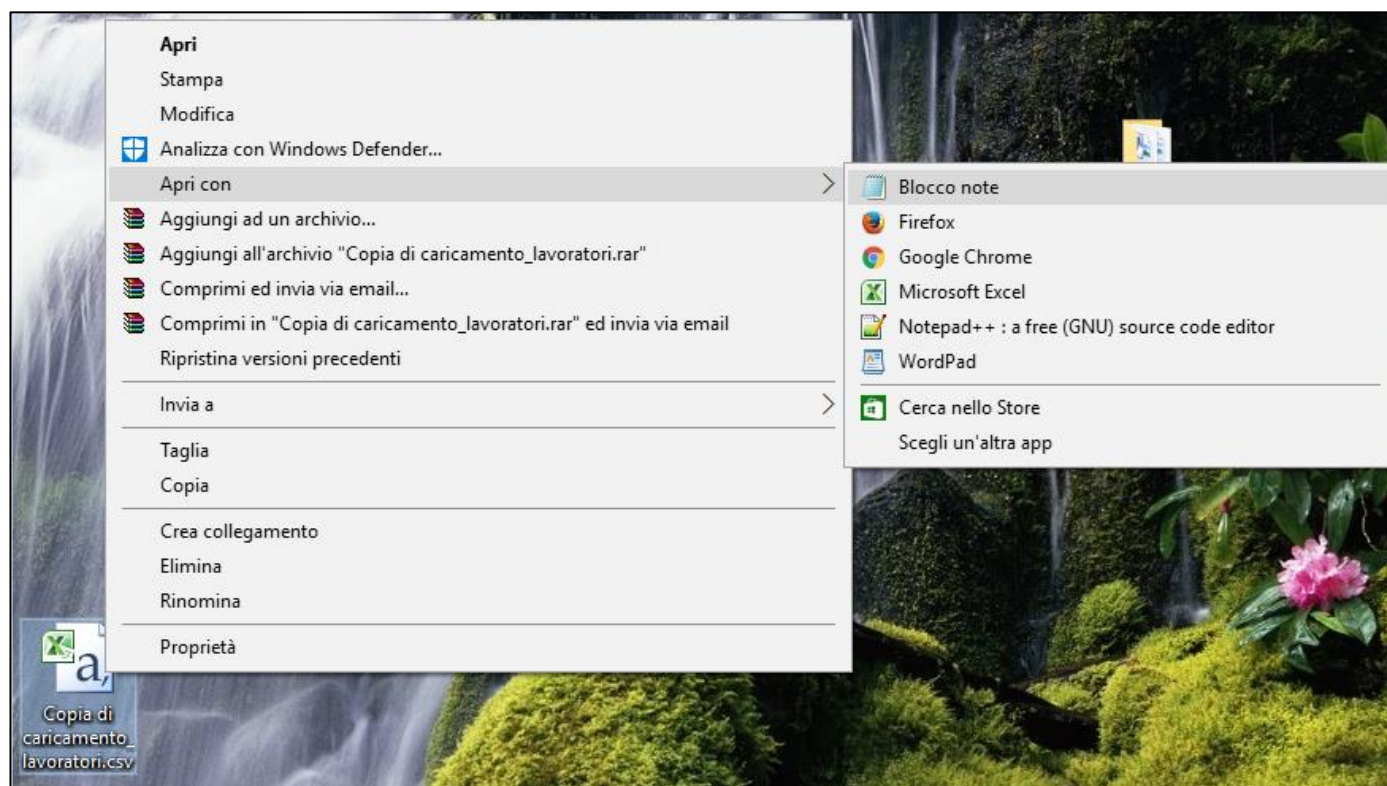


Figura 5 - Apri con -> Blocco note

Selezionare la riga di intestazione (Figura 6), cancellarla e salvare il file cliccando su File -> Salva.

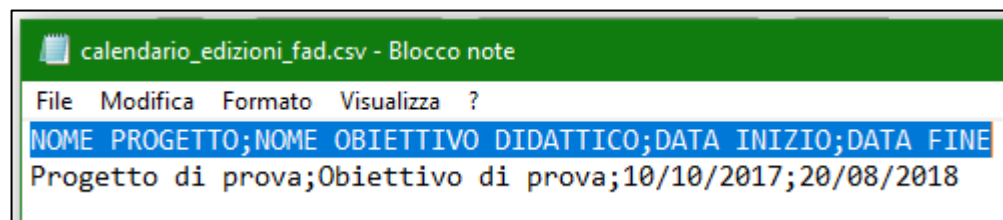


Figura 6 - Riga di intestazione

5.4. MESSAGGI DI ERRORE PIÙ COMUNI

Se i dati riportati nel file .csv caricato in piattaforma sono scorretti dal punto di vista formale, il sistema non riuscirà a importarli e restituirà per ciascuno di essi un messaggio di errore. In tal caso, si consiglia di correggere i record che hanno dato problemi e creare un nuovo file copiandovi solamente questi, prima di effettuare un nuovo caricamento massivo.

Messaggio di errore	Descrizione	Azioni correttive
L'edizione non rientra nelle attività pregresse e va caricata con 24 ore di anticipo	Si sta cercando di inserire un'attività passata, ma successiva alla data di apertura del monitoraggio.	Modificare la data: una nuova edizione deve essere inserita almeno 24 ore prima del suo inizio.
Il campo <nome> deve essere di lunghezza inferiore a <numero>	Il valore inserito nel campo non è corretto, in quanto c'è almeno un carattere in più di quanti dovrebbero essercene.	Aprire il file e controllare il dato inserito. Eliminare i caratteri superflui o sostituirlo con quello corretto.
Il campo <nome> deve essere di lunghezza superiore a <numero>	Il valore inserito nel campo non è completo, in quanto manca di almeno un carattere.	Aprire il file e controllare il dato inserito. Integrarlo o sostituirlo con quello corretto.
Il campo <nome> non può essere vuoto	È stato lasciato vuoto uno dei campi obbligatori del template.	Aprire il file e inserire il dato mancante.

Messaggio di errore	Descrizione	Azioni correttive
Il nome progetto '<nome>' non esiste nel lookup 'nomeProgetto'	Il progetto indicato non esiste <i>così come è stato scritto</i> nel file .csv.	Verificare il valore inserito. Potrebbero essere presenti dei refusi, oppure dei doppi spazi. Il titolo potrebbe essere stato troncato in fase di presentazione per la lunghezza eccessiva. Il titolo potrebbe contenere un “;”, che viene interpretato dal sistema come il separatore tra un campo e l’altro. Potrebbero <i>mancare</i> dei doppi spazi che erano stati inseriti in presentazione e che non sono visibili da interfaccia (per via del modo in cui l’HTML rende il testo), ma che sono ancora presenti nel database. Nota: in caso sia impossibile risolvere il problema in autonomia, scrivere a segnalazioni@fondofba.it.
Il record alla linea <numero> è già presente nel DB con id <numero> e verrà scartato	Il record è già presente in anagrafica, quindi deve essere aggiornato e non inserito.	Riprovare il caricamento massivo spuntando la casella “sovrascrittura dati esistenti”.
Il record alla linea <numero> ha un numero campi presenti non corretto	Le informazioni inserite non sono complete, in quando manca almeno un campo, oppure c’è un campo di troppo. Potrebbe esserci stato un problema nella conversione da Excel a .csv.	Aprire il file con Blocco Note e andare alla riga in questione: 1. Controllare che la riga <u>non</u> termini con un “;”, e in caso contrario rimuoverlo. 2. Contare i “;” presenti nella riga. Se ce ne sono meno di 3, uno o più campi non sono presenti: riaprire il file .csv con Excel e controllare quale colonna è andata perduta. Se ci sono più di 3 “;”, cancellare tutti quelli in eccesso alla fine della riga.
Le date di inizio o fine edizione non rientrano nel range del piano	La data di inizio edizione è precedente alla data di inizio del piano, e/o la data di fine edizione è successiva alla data di fine delle attività didattiche.	Correggere la data, scegliendone una nell’intervallo corretto.

Messaggio di errore	Descrizione	Azioni correttive
Obiettivo didattico non trovato	L'obiettivo didattico indicato non esiste così come è stato scritto nel file .csv.	<p>Verificare il valore inserito. Potrebbero essere presenti dei refusi, oppure dei doppi spazi. Il titolo potrebbe essere stato troncato in fase di presentazione per la lunghezza eccessiva . Il titolo potrebbe contenere un “;”, che viene interpretato dal sistema come il separatore tra un campo e l'altro. Potrebbero <i>mancare</i> dei doppi spazi che erano stati inseriti in presentazione e che non sono visibili da interfaccia (per via del modo in cui l'HTML rende il testo), ma che sono ancora presenti nel database.</p> <p>Nota: in caso sia impossibile risolvere il problema in autonomia, scrivere a segnalazioni@fondofba.it.</p>

6. INDICE DELLE FIGURE

Figura 1 - Struttura del template	5
Figura 2 - Campo nome progetto	6
Figura 3 - Campo nome obiettivo didattico	6
Figura 4 - Campi data inizio e data fine	7
Figura 5 - Apri con -> Blocco note	8
Figura 6 - Riga di intestazione	9